



犬貓尿道阻塞 (Urethral Obstruction)

速覽

尿道阻塞是指尿液無法從膀胱排出體外。這是一種真正的醫療急症，尤其對於雄性貓而言，可能在 24-48 小時內危及生命。

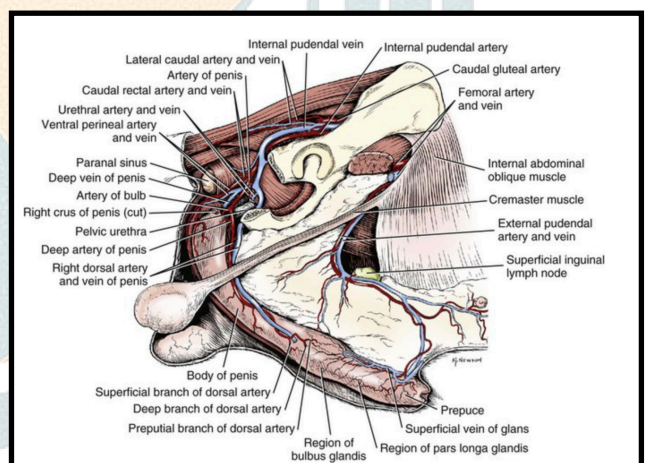
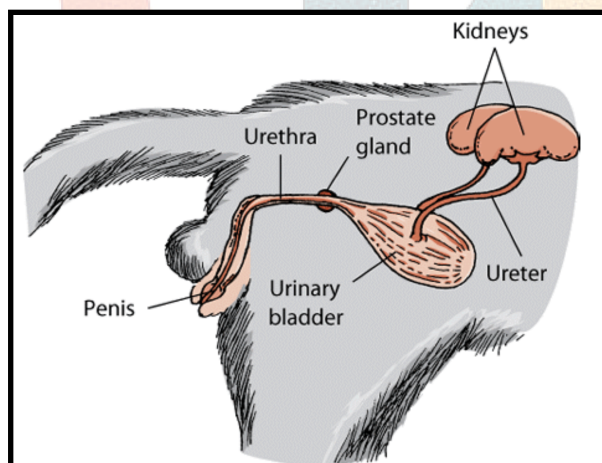
貓：最常發生尿道阻塞，尤其是雄性貓

狗：較少見，但一旦發生，病情往往更為複雜

未經治療的阻塞可導致：

- 劇烈疼痛
- 膀胱破裂
- 腎衰竭
- 危險的電解質失衡
- 死亡

雖然許多病例最初可以透過導尿管緩解，但當阻塞反覆發作、完全阻塞、由外傷引起，或由不可逆的狹窄或結石引起時，手術就變得至關重要。



1) 內部發生了什麼事？

尿道是將尿液從膀胱輸送到體外的管道。

當尿道阻塞時：

步驟 1：壓力積聚

膀胱疼痛地擴張

尿液倒流至腎臟

步驟 2：腎臟損傷

過濾功能減慢或停止

代謝廢物在血液中積聚



步驟 3：危險的電解質變化
鉀離子升高（可能導致心臟驟停）
酸鹼平衡被破壞

步驟 4：結構性損傷
膀胱壁變薄
尿道可能撕裂
膀胱可能破裂
這個過程可能會迅速發生，尤其是在貓身上。

2) 尿道阻塞的常見原因

貓（最常見）

- 尿道栓（黏液+結晶）
- 鳥糞石 (struvite) 或草酸鈣 (calcium oxalate) 結晶
- 發炎（貓特發性膀胱炎）
- 尿道痙攣
- 尿道狹窄（疤痕組織）
- 血栓

犬類

- 尿路結石
- 前列腺疾病（未絕育雄性）
- 腫瘤
- 外傷
- 尿道狹窄
- 血栓
- 嚴重發炎

雄性動物由於尿道長而窄，更容易發生尿路阻塞。

3) 主人通常會注意到的症狀

早期症狀

- 頻繁去貓砂盆或戶外排尿
- 用力排尿但排不出尿
- 發出叫聲或哭泣
- 舔舐生殖器區域

進行性症狀

- 完全沒有尿
- 腹部腫脹、疼痛
- 嗜睡
- 嘔吐
- 食慾不振

緊急症狀

- 昏厥
- 虛弱



- 心率減慢
- 體溫過低
- 休克

!!! 如果寵物用力排尿但排不出尿，必須立即就醫。

4) 診斷

A) 身體檢查

- 膀胱腫大、質地堅硬、疼痛
- 脫水
- 心律不整（由高鉀引起）

B) 血液檢查

- 肌酸酐 (creatinine) 和尿素 (urea) 升高
- 高鉀（尤其常見於貓咪）
- 酸鹼失衡

C) 尿液分析

- 結晶
- 血液
- 發炎細胞

D) 影像學檢查 - 大多數專科外科醫生都能進行這些檢查，因此很少需要影像學專家；

- X光檢查（用於檢查結石）
- 正性顯影劑X光檢查對於檢測不同類型的損傷至關重要。不進行任何影像學檢查是導致併發症的主要原因。
- 超聲波檢查用於評估軟組織阻塞、腫瘤和膀胱完整性

5) 治療概述

治療分為兩個階段：

1. 緊急穩定和解除阻塞
2. 根治性治療以預防復發

6) 緊急處理（初始治療）

A) 穩定

- 靜脈輸液
- 止痛
- 糾正鉀異常
- 必要時進行心電圖監測

B) 導尿

- 需要鎮靜或麻醉
- 導尿管可減輕壓力並排出尿液
- 沖洗膀胱
- 這一步驟可以挽救生命，但並不總是能解決長期問題。



7) 藥物治療無效時

建議手術治療的情況包括：

- 反覆出現阻塞
- 導尿管無法插入
- 尿道受損或撕裂
- 尿道內有結石且無法沖洗
- 存在尿道狹窄
- 腫瘤阻塞尿道
- 外傷導致尿道破裂

8) 手術方案

A) 貓 – 會陰尿道造口 (Perineal Urethrostomy, PU)

治療貓咪復發性尿道阻塞的黃金標準手術。

手術過程：

- 切除狹窄的陰莖段尿道，並將較寬的骨盆腔段尿道永久性地改道至尾部下方的新開口。

原理：

- 切除尿道最狹窄的部分
- 大大降低未來發生阻塞的風險
- 使結晶或黏液更容易排出

適用於：

- 復發性阻塞
- 嚴重尿道損傷
- 尿道狹窄
- 藥物治療無效

成功率

長期成功率達 85-95%

術後生活

- 貓咪正常排尿
- 尿流略有不同
- 生活品質正常

B) 犬 – 尿道造口手術 (Urethrostomy)

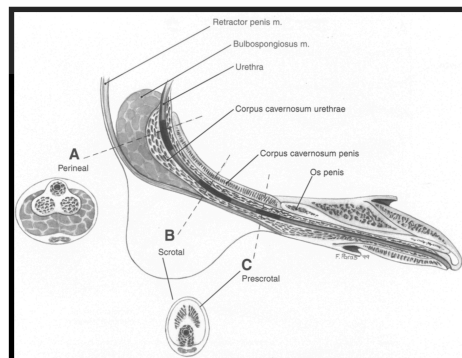
使用頻率較低，但在某些特定情況下至關重要。根據阻塞部位的不同，造口的類型也不同。

類型：

- 陰囊尿道造口（最常見）
- 會陰尿道造口術
- 恥骨前尿道造口術（補救手術）

適用於：

- 復發性尿路結石阻塞
- 尿道狹窄
- 腫瘤





- 嚴重創傷

效果：

- 預防危及生命的阻塞非常有效
- 需要嚴格注意衛生

C) 膀胱切開術 (Cystotomy)

目的：

- 取出結石
- 解除阻塞
- 預防復發
- 術後通常需要飲食管理

D) 尿道重建/修復

適用於：

- 創傷
- 尿道破裂
- 嚴重瘢痕

由專科醫生進行的複雜手術

E) 暫時或永久性尿流改道術

- 用於嚴重創傷或癌症病例
- 補救手術
- 旨在挽救生命並提升舒適度

9) 併發症及發生率

併發症	發生率	備註
泌尿道感染	10-25%	尿道造口術後發生率更高（尿道縮短）
出血	早期常見，通常持續3-4天	通常是暫時的
術後尿道狹窄	5-15%	傷口癒合不良，傷口受到干擾時更容易發生
尿液燙傷	視情況而定	衛生至關重要。貓咪常出現尿失禁的情況較少見。狗也可能發生這種情況。
失禁	罕見	取決於手術類型
會陰尿道造口後再次阻塞（貓）	<5-10%	如果膀胱內形成足夠大的結石，就可能發生
死亡（嚴重病例）- 麻醉	5-15%	通常是由於腎衰竭或延遲所致



10) 恢復及術後護理

術後即刻期

- 住院 2-5 天
- 疼痛控制
- 靜脈輸液
- 監測尿量

居家照護

- 必須佩戴伊莉莎白頸圈
- 保持切口清潔乾燥
- 柔軟的墊料
- 密切監測排尿情況
- 嚴格依照醫囑用藥

長期照護

- 增加飲水量
- 處方泌尿系統處方糧
- 控制體重
- 減輕壓力（尤其對貓咪）

11) 長期預後

貓

- 大多數貓在接受尿路阻塞手術後都能過著正常的生活
- 阻塞復發罕見
- 可能出現輕微的泌尿道感染，但可控制

狗

- 預後取決於病因
- 結石引起的阻塞：手術+飲食治療效果良好
- 腫瘤引起的阻塞：預後一般

早期手術介入可顯著改善預後。

12) 預防復發

- 處方泌尿系統處方糧
- 鼓勵飲水（濕糧、飲水機）
- 保持貓砂盆清潔
- 減輕壓力
- 定期獸醫檢查

13) 精選獸醫參考文獻

1. ACVS — Urethral Obstruction in Dogs and Cats
2. VCA Hospitals — Urinary Obstruction Overview
3. Buffington CAT et al., JAVMA — Feline lower urinary tract disease
4. Fossum TW — Small Animal Surgery (urinary surgery chapters)
5. Osborne et al., Vet Clin North Am Small Anim Pract — Urolithiasis and urethral obstruction
6. Bjorling & McAnulty, Veterinary Surgery — Urethrostomy techniques and outcomes



結論

- 尿道阻塞是一種危及生命的緊急情況。
- 初始導尿可以挽救生命，但並非總是能預防復發。
- 對於復發性、創傷性或不可逆性尿道阻塞，手術介入是最可靠的長期解決方案。
- 貓的會陰尿道造口術以及狗的尿道造口術或膀胱切開術可顯著降低未來發生阻塞的風險。
- 透過及時的手術和適當的術後護理，大多數寵物都能恢復良好的生活品質。

註：本文檔為翻譯版本，僅供參考。如有任何疑問，請以英文版本為準。

