



## 犬隻唾液腺囊腫

唾液腺囊腫是指當唾液腺或導管受損、破裂後，唾液漏出並積聚在周圍組織中所形成的腫塊。在犬隻中，下頷腺和舌下腺是目前最常見的唾液腺囊腫來源。原本應該正常流入直口腔的唾液，反而滲漏到皮膚或組織下方，形成一個充滿液體的柔軟腫塊。

好消息是：

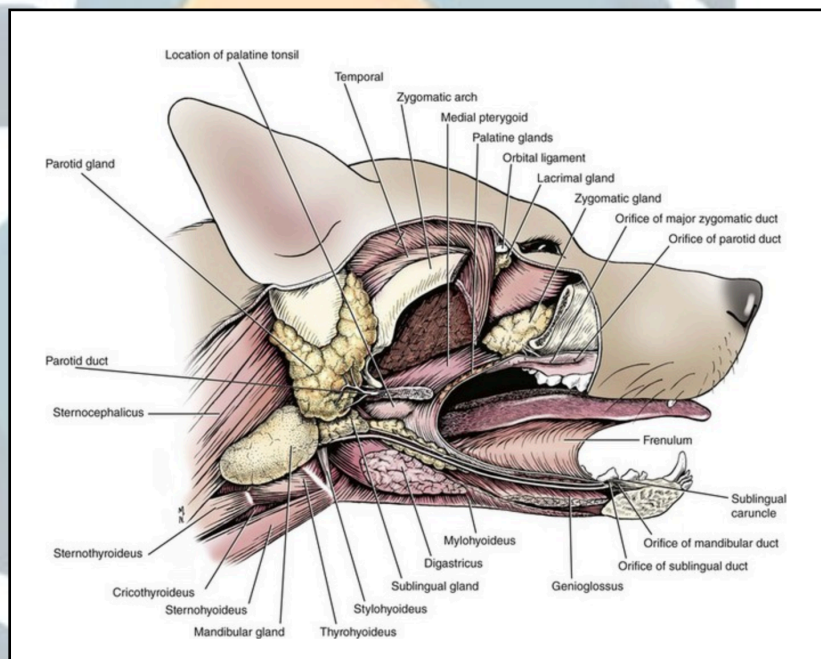
- 唾液腺囊腫通常是良性的
- 它們非常容易治療
- 外科手術是首選的治療方法

大多數犬隻在正確切除腺體後都能完全康復。

### 1) 體內發生了什麼變化？

犬隻擁有數個唾液腺：

- 耳下腺 / 腮腺 (Parotid)
- 下頷腺 (Mandibular)
- 舌下腺 (Sublingual)
- 顴骨腺 (Zygomatic)



下頷腺和舌下腺一同位於下頷下方，且兩者的導管緊密相連。當其中一個導管或腺體發生滲漏時：

- 唾液滲漏至鄰近組織。——> 身體產生反應並在唾液周圍形成一層假包膜——> 形成一個充滿液體的柔軟囊袋 = 唾液腺囊腫

重要注意事項：這並非真正的囊腫，其內壁為發炎組織，而非真正的上皮細胞壁

### 2) 為什麼下頷腺和舌下腺最為關鍵

大約有 70–90% 的犬隻唾液腺囊腫源自於：

- 下頷腺 (mandibular gland)



- 舌下腺 (sublingual gland) 或它們共用的導管系統

由於這兩個結構緊密相連：在進行外科手術時，通常會將兩個腺體一併切除，即使看起來只有其中一個受到影響。這種合併切除的方式能大幅降低日後的復發風險。

### 3) 發病原因

通常無法確定確切的病因，但可能的誘發因素包括：

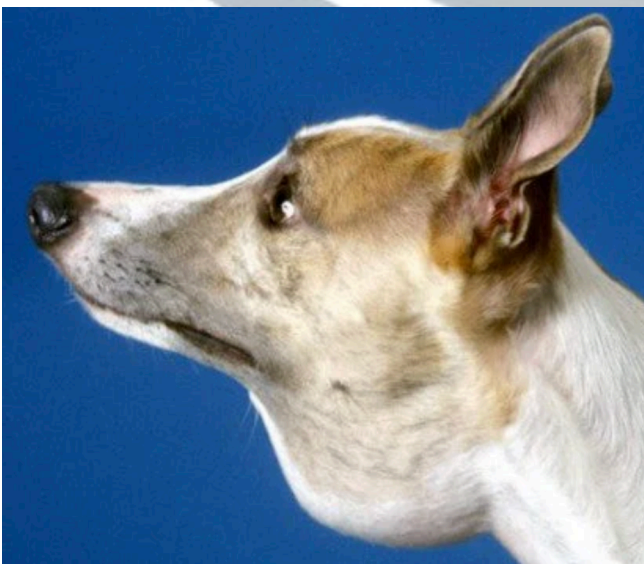
- 創傷
- 咬傷
- 樹枝刺傷
- 異物
- 過度咀嚼
- 手術創傷
- 頸部受壓
- 導管阻塞

通常好發於年輕至中年犬隻。

常見的品種包括：

- 臘腸犬
- 貴賓犬
- 德國牧羊犬
- 澳洲絲毛梗

### 4) 唾液腺囊腫的類型





### A) 頸部唾液腺囊腫 (Cervical mucoceles) (最常見)

位於下頷下方或上頸部的腫脹。通常無痛且具波動感（摸起來像水囊）。

### B) 舌下腺囊腫 / 蛤蟆腫 (Ranula)

位於舌頭下方的唾液腺囊腫。可能會影響：

- 進食
- 吞嚥
- 舌頭運動

### C) 咽喉唾液腺囊腫 (Pharyngeal mucoceles)

發生於咽喉附近。可能導致：

- 呼吸困難
- 作嘔 / 乾嘔
- 呼吸音粗重 / 異音 可能具潛在緊急性。

### D) 顴骨腺囊腫 (Zygomatic mucoceles) (罕見)

發生於眼睛附近。可能導致：

- 眼球突起
- 張口時疼痛

### 5) 主人通常會注意到的症狀

- 下頷或頸部出現柔軟的腫脹
- 無痛且充滿液體的腫塊
- 腫脹時大時小（間歇性腫脹）
- 流口水
- 進食困難
- 偶爾出現帶血的唾液
- 舌頭移位（常見於舌下腺囊腫）
- 在嚴重的咽喉病例中會出現作嘔或呼吸改變





- 腫脹通常會在數天至數週內緩慢增大

### 6) 診斷方式

#### A) 身體檢查

腫脹處通常具有以下特點：

- 柔軟
- 具波動感（摸起來像水囊）
- 無痛感

#### B) 細針抽吸檢查（非常重要）

通常會抽吸出：

- 黏稠、可拉絲的唾液
- 清澈或帶有血色的液體

顯微鏡檢查通常可確診抽吸物為唾液成分。



#### C) 影像學檢查

- 超音波 (Ultrasound) 有助於辨識：液體囊袋、相關腺體、膿瘍或腫塊
- 電腦斷層掃描 (CT scan) 適用於：深層咽喉唾液腺囊腫、復發性病例、手術規劃

### 7) 治療概述

單純抽吸液體「無法」根治疾病 引流腫脹處雖然能暫時移除唾液，但：

- 受損的腺體仍會持續滲漏
- 復發率極高

重複進行引流還可能導致發炎、感染或產生疤痕組織。因此，外科手術切除下頷腺和舌下腺是黃金標準治療方法。

### 8) 外科手術治療 —— 下頷腺/舌下腺切除術 (Mandibular/Sublingual Sialadenectomy)

黃金標準手術 由於下頷腺和舌下腺的解剖構造相連：外科醫生會將它們作為一個整體一併切除。這項手術被稱為：下頷腺-舌下腺切除術 (Mandibular-sublingual sialadenectomy)



### 手術目標

- 切除滲漏的唾液來源
- 阻止唾液進一步積聚
- 讓剩餘的唾液囊袋自行吸收消退
- 防止疾病復發

### 手術步驟

步驟 1 — 頸部切口 在下頷下方切開一個手術口。

步驟 2 — 辨識腺體複合體 仔細將下頷腺和舌下腺分離出來。

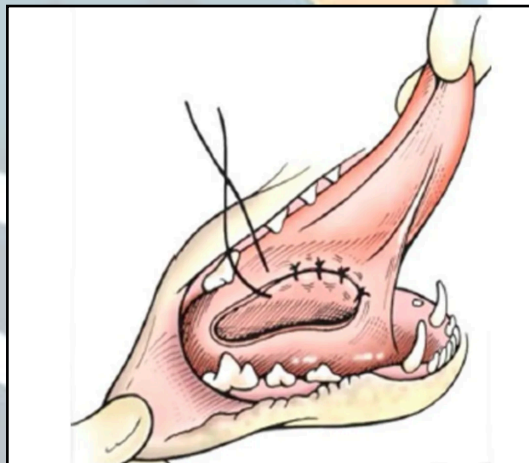
步驟 3 — 導管結紮與腺體切除 將共用的導管系統結紮（綁緊）並切除這兩個腺體。

步驟 4 — 囊腫處置 將液體腔體進行引流、沖洗，有時會切除部分組織。通常不需要完全切除假包膜。

### 9) 舌下腺囊腫（蛤蟆腫）的治療

如果舌頭下方出現舌下腺囊腫：可能會加做「造袋術 (marsupialisation)」

造袋術會將舌下腺囊腫永久性地向口腔敞開以利引流。然而，單獨進行造袋術的復發率很高，因此仍建議切除相關腺體。



### 10) 為什麼手術是首選治療方法

#### 手術的優點

- 根治性治療



## 香港獸醫專科服務

- 復發率極低
- 症狀迅速改善
- 對唾液分泌的影響微乎其微
- 長期預後極佳

由於犬隻擁有多個唾液腺，因此切除其中一側的下頷腺/舌下腺並不會導致口乾症（唾液分泌不足）。

### 11) 前景與結果

手術後的康復前景非常理想

大多數犬隻：

- 能完全康復
- 迅速恢復正常進食
- 不再復發

文獻記載的手術成功率通常高達：90-95%+

特別是在以下情況下：

- 同時切除兩側/兩個相關腺體
- 手術操作正確無誤
- 屬於初次手術而非二次修正手術

### 12) 併發症與實際發生率

併發症	大約發生率	備註
復發	0-10%	通常是由於腺體未完全切除所致
血清腫 / 腫脹	5-15%	通常為暫時性
感染	<5-10%	不常見
神經受刺激	罕見	鄰近神經負責控制舌頭 / 嘴唇
出血	罕見	通常很輕微
舌下腺囊腫持續存在	偶爾發生	可能需要額外進行造袋術

最常見的復發原因為未能同時切除下頷腺與舌下腺



## 香港獸醫專科服務

### 13) 恢復與術後護理

大多數犬隻康復迅速。

典型的術後護理包括：

- 服用止痛藥
- 佩戴頭罩 (E-collar)
- 數天內餵食軟質食物
- 限制劇烈活動 10-14 天
- 觀察手術切口是否有腫脹

後續復檢：

- 於 10-14 天後進行復檢
- 大多數腫脹會在 2-4 週內消退
- 術後在組織癒合期間，可能會暫時存有殘留液體。

### 14) 長遠預期效果

預期可恢復極佳的生活品質。

大多數犬隻可以：

- 進食正常
- 流口水情況正常
- 無外觀美容問題
- 不需要長期服藥

在完成完整的切除手術後，疾病復發並不常見。

### 15) 精選獸醫文獻

- ACVS — Salivary Mucocele in Dogs
- VCA Hospitals — Salivary Mucocele Overview
- Fossum TW — Small Animal Surgery
- Hedlund CS — Surgery of the salivary glands
- Spangler & Culbertson — Salivary gland disease in dogs
- Ritter & Stanley — Surgical treatment of cervical mucoceles



### 結語

犬隻的唾液腺囊腫最常源自於下頷腺和舌下腺。單純進行吸取幾乎總是會導致疾病復發。黃金標準治療方法為下頷腺-舌下腺切除術（將兩個腺體一併切除）。手術後的前景極佳，復發率極低，且能迅速恢復正常的生活品質。

