

## 貓隻巨結腸症

巨結腸症 (Megacolon) 是一種大腸 (結腸) 出現異常擴張、拉伸且無法有效收縮的疾病。這會導致糞便積聚在結腸內，隨著時間過去變得越來越乾燥、堅硬，最終無法正常排出。



患有巨結腸症的貓隻通常會遭受以下症狀的折磨：

- 慢性便秘
- 反覆發作的頑固性便秘 (完全無法排出糞便)
- 疼痛與不適感
- 體重減輕
- 食慾不振
- 生活品質下降

巨結腸症的病因可能源於**骨盆創傷**、**神經系統疾病**或**骨盆腔狹窄**；但在大多數的貓隻中 (約占 60–70%)，往往無法找到確切的潛在病因，這種情況被稱為「**原發性巨結腸症 (Idiopathic megacolon)**」。

雖然在疾病初期內科治療能有所幫助，但許多貓隻最終會對藥物產生**抗藥性 (失去療效)**。對於這些患病動物而言，「**結腸次全切除術 (Subtotal colectomy)**，即切除大部分的結腸」被視為**外科手術治療的金標準**，能為大多數的貓隻提供極佳的長期生活品質。

### 1) 內部發生了什麼事？

在正常情況下，結腸負責在排便前吸收水分並儲存糞便。

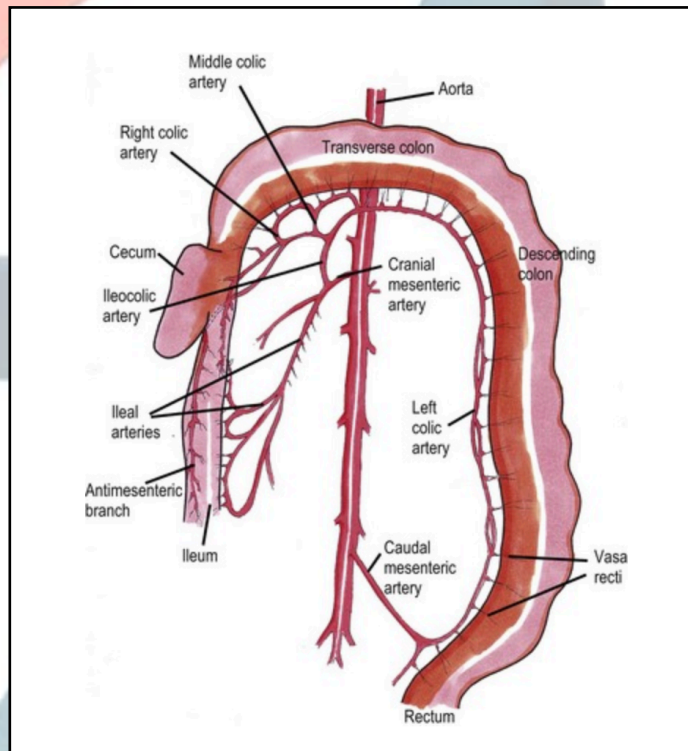
健康的結腸肌肉會進行有節律的收縮，以將糞便推向直腸。



在巨結腸症中：

- 結腸會變得過度拉伸。
- 肌肉層會逐漸變得虛弱。
- 正常的神經功能受到損害。
- 糞便滯留在結腸內的時間變長。
- 越來越多的水分被吸收。
- 糞便變得極度堅硬且乾燥。

最終，結腸會擴張到無法再產生足夠的力量來自我排空。到了這個階段，內科藥物治療通常就難以見效。



### 巨結腸症的病因

- **原發性巨結腸症（最常見）**：約有 60–70% 的貓隻病例找不到任何明確的潛在病因。
- **骨盆骨折錯位癒合**：陳舊性的骨盆骨折可能會導致骨盆腔永久性狹窄，從而阻礙糞便的正常排出。
- **神經系統疾病**：脊髓、骨盆神經受損，或是尾部拉傷（Tail pull injuries），都可能干擾正常的結腸功能。
- **先天性異常**：幼貓極少數情況下會天生帶有影響結腸或骨盆神經的發育異常。
- **腫瘤或狹窄**：骨盆腔或結腸內的腫塊可能會阻塞糞便的通道。



## 香港獸醫專科服務

### 2) 主人通常會注意到的症狀

#### 初期症狀：

- 便秘
- 排出小而堅硬的糞便
- 在砂盆內排便費力（用力排便）
- 食慾減退

#### 疾病進展期：

- 連續數天沒有排便
- 嘔吐
- 體重減輕
- 脫水
- 腹部膨大
- 精神沉鬱（無精打采）

#### 晚期/嚴重巨結腸症：

- 頑固性便秘（完全無法排便）
- 劇烈的腹部疼痛
- 虛弱
- 虛脫、倒地（較罕見）

### 3) 診斷方式

#### 身體檢查

- 結腸顯著膨大且充滿堅硬的糞便
- 脫水
- 體重減輕
- 腹部不適感

#### X 光檢查

X 光檢查通常具備確診價值。

- 結腸明顯擴張
- 大量滯留的糞便
- 骨盆腔狹窄。X 光檢查亦有助於評估是否存在骨盆骨折或腫塊等致病因素。

#### 其他檢查

視患病動物的具體狀況而定：

- 血液檢查
- 電解質分析
- 甲狀腺功能檢測（針對高齡貓）
- 神經系統檢查
- 大腸鏡檢查（極少需要）

### 4) 內科治療

內科治療旨在改善糞便的排出，但無法逆轉已永久受損的結腸肌肉功能。

治療方案可能包括：



- **飲食調整：**
  - 部分貓隻適用高纖維飲食
  - 另一些貓隻則適用低殘渣飲食
  - 最適合的飲食配方因貓而異。
- **軟便劑：**
  - 常見藥物如：乳果糖（Lactulose）、聚乙二醇（PEG）。
- **胃腸動力藥：**
  - 如 西沙必利（Cisapride）等藥物，可刺激結腸收縮。
- **灌腸：**
  - 當無法自行排便時，必須在獸醫監督下進行。
- **人工徒手排便（Manual deobstipation）：**
  - 患有嚴重頑固性便秘的貓隻，通常需要接受全身麻醉，以便獸醫以徒手方式清出嵌塞的糞便。隨著結腸逐漸擴張，反覆進行此程序的難度會越來越高。

### 5) 何時建議進行手術？

通常在出現以下情況時建議進行外科手術：

- 內科藥物治療已無法控制便秘。
- 頑固性便秘反覆發作。
- 需要頻繁進行人工徒手排便。
- 結腸已呈現永久性擴張。
- 骨盆腔狹窄無法得到有效修正。
- 生活品質持續下降。

臨床上鼓勵及早轉診手術，因為長期的結腸過度擴張可能會加劇不可逆的肌肉損傷。

### 6) 外科手術治療

#### 結腸次全切除術（Subtotal Colectomy）—— 金標準療法

結腸次全切除術會切除大部分病變的結腸。根據手術醫生的偏好以及病變範圍，臨床上會儘可能保留「迴盲瓣（Ileocecal junction）」。然後醫生會將小腸與剩餘的結腸或直腸進行重新連接。

#### 為什麼要切除結腸？

一旦結腸永久失去收縮能力：

- 它便無法再恢復正常功能。
- 切除這段失去功能的結腸，能徹底根除糞便堆積的場所。
- 小腸的適應能力極佳，術後能代償功能，讓大多數的貓隻排出柔軟但成型的糞便。

#### 手術程序



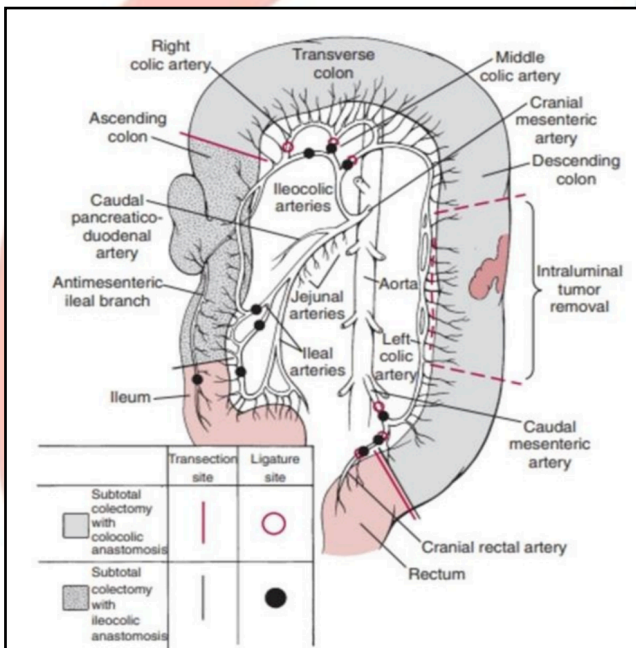
## 香港獸醫專科服務

手術醫生會：

1. 進行剖腹術（打開腹腔）
2. 仔細檢查胃腸道
3. 切除絕大部分病變的結腸
4. 進行腸道吻合術（重新縫合連接）。根據手術的複雜程度，程序通常需要 1 至 2 小時。

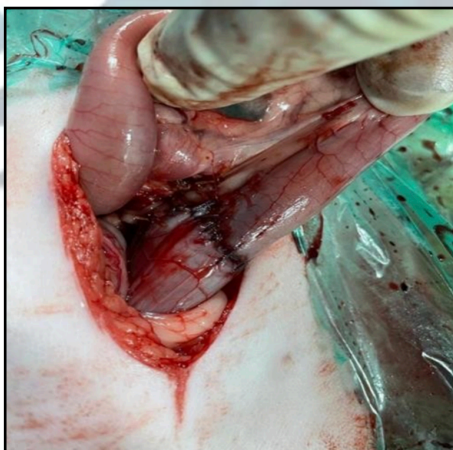
### 保留迴盲瓣 (Ileocecal Junction)

在條件允許的情況下，部分手術醫生會選擇保留迴盲瓣。



潛在的優點包括：

- 減少術後腹瀉的發生
- 改善水分吸收
- 帶來更佳的長期糞便質地。然而，眾多研究表明，只要手術技巧精細，無論保留或切除迴盲瓣，最終的治療效果同樣非常優異。



### 骨盆骨切開術 (Pelvic Osteotomy)

如果巨結腸症是由骨折錯位癒合引起的嚴重骨盆腔狹窄所致，臨床上偶爾會考慮進行骨盆骨切開術。



然而，一旦已經進展至不可逆的巨結腸症，通常仍需要進行「結腸次全切除術」，因為單純拓寬骨盆腔並無法恢復已經受損的結腸肌肉功能。

### 7) 預後與治療結果

在貓隻的胃腸道手術中，結腸次全切除術是成功率最高的手術之一。

文獻發表的臨床研究一致指出：

約有 **80–95%** 的貓隻在術後能獲得極佳或良好的長遠預期。

大多數的貓隻能夠：

- 恢復正常的食慾。
- 體重重新增加。
- 順暢舒適地排便。
- 享有優異的生活品質。許多主人甚至會用「迎來新生/徹底改變生活」來形容貓隻術後的顯著改善。

### 8) 併發症及其發生率

併發症	大約發生率	備註
早期腹瀉	40-70%	一般數禮拜至月會有改善
長期軟便	10- 20%	大部分貓隻能夠適應
便秘復發	5—15%	若直腸功能障礙持續存在，則此情況更為常見
腸道接合處滲漏	1-5%	嚴重但不常見
手術患處感染	< 5%	不常見
腸道狹窄	罕見	可能需要進行二次修正手術
死亡	<5%	取決於術後護理與手術醫生的經驗

暫時性腹瀉是最常見的術後併發症，通常會隨著小腸逐漸適應功能而自行緩解。

### 9) 術後康復

住院期間：

- 通常需要住院 **2–5 天**。
- 期間會進行：點滴靜脈輸液、疼痛管理、營養支持、密切監測是否有腸道滲漏，並循序漸進地重新開始餵食。

居家照護（術後前 2 週）：



## 香港獸醫專科服務

- 必須嚴格限制活動。
- 餵食易消化的飲食。
- 仔細觀察並記錄糞便的質地。

### 長遠預期：

- 大多數的貓隻每日會排出 **1 到 3 次** 柔軟的糞便。
- 許多貓隻最終排出的糞便質地會接近正常狀態。

## 10) 治療時間軸

### 便秘初期

- 飲食調整
- 使用軟便劑
- 內科藥物管理

### 便秘反覆發作

- 使用西沙必利 (Cisapride) 等動力藥
- 反覆進行灌腸
- 人工徒手排便

### 頑固性巨結腸症

- 轉診至外科專科醫生
- 制定手術計劃

### 結腸次全切除術 (術後第一個月)

- 暫時性的軟便
- 腸道逐漸適應代償
- 食慾獲得改善

### 術後三至六個月

#### 大多數貓隻會達到：

- 穩定的腸道功能
- 恢復正常活動量
- 享有優異的生活品質

### 精選文獻

1. American College of Veterinary Surgeons. Megacolon in Cats.
2. Fossum TW. Small Animal Surgery, 6th edition.
3. Washabau RJ, Holt D. Pathophysiology and management of feline idiopathic megacolon.
4. Bright RM et al. Long-term outcome after subtotal colectomy in cats.
5. Gregory CR et al. Clinical results following subtotal colectomy for feline megacolon.
6. American Animal Hospital Association Gastrointestinal Surgery Guidelines.

### 結語

巨結腸症是一種漸進性的疾病，在此疾病中，結腸會失去有效推動糞便的能力。雖然在疾病初期進行內科管理是切合適當的，但許多貓隻最終仍會發展為不可逆的結腸功能衰竭。

對於這些貓隻而言，結腸次全切除術是金標準的治療方法。此手術具有極佳的長期成功率，高達 80-95% 的貓隻能藉此重獲舒適且充滿活力的生活。儘管術後常見暫時性的腹瀉，但大多數貓隻的適應能力都驚人地好，生活品質也能獲得極為顯著的改善。



## 香港獸醫專科服務

HONG KONG VETERINARY  
SPECIALTY SERVICES

在反覆發生嚴重頑固性便秘以及長期的結腸擴張之前，及早進行外科手術干預，能為動物帶來獲得優異預後的最佳機會。

