

犬隻會陰疝氣

簡單概述

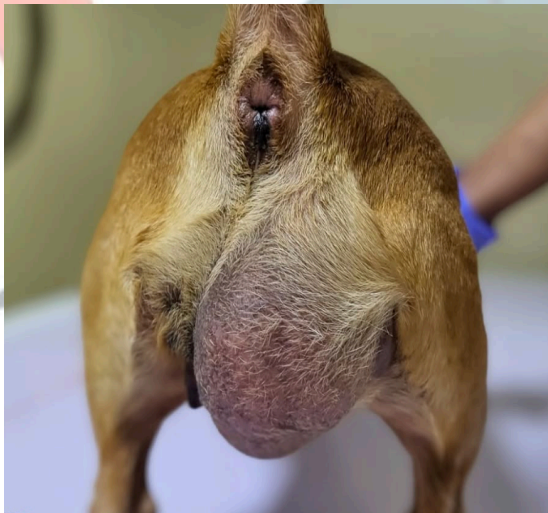
會陰疝氣是指肛門旁的骨盆「支撐壁」變弱，導致腹部或骨盆腔內的組織向外凸出。這種疾病最常見於未絕育的高齡雄性犬隻。手術是根治此疾病的方法；最常見的修補手術是利用「閉孔內肌瓣 (Internal obturator muscle flap)」來重建骨盆底。通常會建議在手術時同時進行絕育，以降低與荷爾蒙或前列腺相關的復發風險。

1) 體內發生了什麼變化？

原本用來支撐直腸的肌肉群變得虛弱或分離。這會導致脂肪、直腸、前列腺、膀胱，有時甚至是小腸，凸出並移位到肛門旁的會陰區域。由於直腸可能因此彎曲或擴張，導致狗狗排便時需要過度用力，進而形成「便秘 → 疝氣加劇」的痛苦惡性循環。

2) 主人可以觀察到的症狀

常見的症狀包括：肛門旁出現腫塊，排便困難/用力排便，便秘，磨屁股，身體不適，出現大小可能會改變的「軟凸起物」。如果膀胱不幸卡在疝氣囊中，狗狗可能會出現排尿困難或完全無法排尿的情況——這屬於緊急醫療狀況，必須立刻就醫。



3) 診斷方式

獸醫通常透過直腸檢查與觸診即可確診大多數病例。如果懷疑疝氣囊內含有膀胱、前列腺、小腸，或是直腸已出現囊狀擴張 (Sacculation)，則可能會配合使用超音波或 X 光等影像學檢查來進一步確認。



4) 治療方案

對於症狀輕微或手術風險極高的病例，藥物管理可以提供暫時性的幫助：

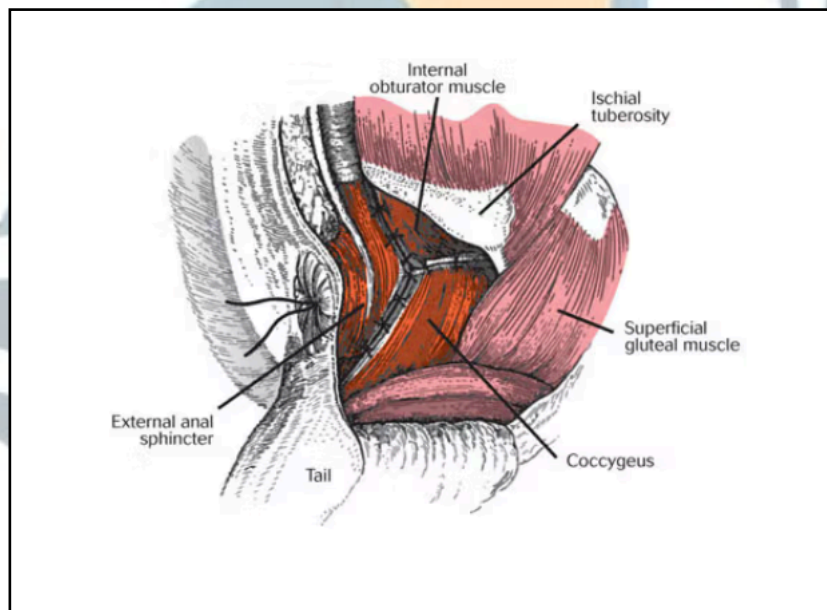
- 使用軟便劑
- 給予高纖維或客製化的調整飲食
- 必要時進行灌腸
- 緩解疼痛（給予止痛藥）
- 治療前列腺疾病

藥物治療無法修復受損的組織結構。它通常只是作為手術前的過渡期準備，或是針對無法手術病例的安寧緩和照護。

5) 外科手術治療 —— 核心主力

閉孔內肌轉移術 (Internal obturator muscle transposition)

這是目前最廣泛應用的修補手術。外科醫生會將閉孔內肌從骨盆底分開並向上旋轉，以填補會陰疝氣的缺損處，從而重建一個更強韌的骨盆底屏障。根據美國獸醫外科醫學會 (ACVS) 的資料指出，內閉孔肌是此類手術中最常被使用的肌肉瓣。



絕育手術

由於未絕育公狗的荷爾蒙以及前列腺肥大與復發風險息息相關，因此通常會同時進行絕育手術。

附加手術/步驟



部分犬隻需要進行開腹手術，特別是在疝氣嚴重或復發的情況下：

結腸固定術 (colopexy)：固定結腸以減少直腸偏位

膀胱固定術 (cystopexy)：若膀胱已後屈進入疝氣囊中則將其固定

輸精管固定術 (vas deferens pexy)：有時用於幫助穩定骨盆腔器官

人工網膜或筋膜移植 (mesh or fascia grafts)：用於大型、復發或組織脆弱的病例

針對嚴重的缺損，外科醫生可能會加入其他肌肉瓣，例如臀淺肌瓣或半腱肌瓣。

6) 結果

大多數犬隻在手術後都有顯著改善，特別是在發生膀胱受困壓或嚴重直腸疾病之前進行修補的病例。

現代以閉孔內肌為基礎的修補術，其結果通常比傳統的僅縫合修補術好。文獻記載的復發率範圍差異很大：傳統疝氣縫合術約為 10-46%，而內閉孔肌轉移術約為 0-33%，具體取決於病例的複雜程度和研究設計。

一項雙側修補術的研究報告指出，93% 的犬隻在追蹤時未見復發，且大多數尿液併發症皆為暫時性。

7) 併發症與實際發生率

併發症	典型發生率	備註
復發	使用閉孔內肌轉移術為 0-33%；傳統修補術的發生率較高	在復發性、雙側性、未絕育或複雜病例中發生率較高
傷口感染	現代研究系列為 5-20%；早期報告的發生率較高	早期的 100 隻犬隻數據報告指出，傷口感染率高達 45%。
大便失禁	5-15%	通常為暫時性，但也可能是永久性的。早期數據報告為 15%
排尿問題	變數較大	通常為暫時性；若膀胱曾受困則屬於緊急狀況。
坐骨神經受刺激	罕見	透過小心的縫合定位可以避免。
直腸脫垂或瘻管	不常見	較常發生於嚴重排便費力或感染的病例。

8) 康復與術後護理

大多數犬隻需要：

- 4-6 週的嚴格靜養

- 使用軟便劑



- 餵食軟質或客製化的調整飲食
- 佩戴頭罩 (E-collar)
- 止痛藥
- 檢查手術患處
- 防止排便困難 (用力排便)

若出現無法排尿、嚴重排便困難、腫脹迅速復發、具惡臭的分泌物、發燒或傷口裂開等情況，主人應緊急聯絡獸醫。

9) 長遠預期

透過良好的修補手術、絕育手術、排便控制以及前列腺/直腸疾病的治療，大多數犬隻都能恢復舒適的排便並重獲正常的生活質數。然而疾病仍有可能復發，特別是對於先前修補失敗或患有嚴重雙側性疾病的犬隻。

精選文獻 (Selected references)

- 1) ACVS: Perineal Hernias — owner-level surgical overview. American College of Veterinary Surgeons
- 2) Hatch et al., JAVMA 2025 — recurrence ranges by technique. AVMA Journals
- 3) Swieton et al., 2020 — recurrence discussion for internal obturator repairs. PMC
- 4) Bernardé et al., 2018 — bilateral repair outcomes, 93% recurrence-free.
- 5) Sjollem et al., 1989 — 100 dogs, classic internal obturator complication data.

總結

會陰疝氣主要是一種外科疾病。首選的修補方式通常是內閉孔肌轉移術，且通常會結合去勢手術，有時還會配合開腹器官固定術。大多數犬隻的預後良好，但復發和傷口併發症仍是切實存在的風險，特別是在複雜或復發性的病例中。